

# VITRAGES D'ÉPOQUE ROMAINE PROVENANT D'ESPAGNE\*

Esperanza Ortiz Palomar

Les références bibliographiques concernant les vitres sont peu nombreuses par rapport à l'activité archéologique. L'ignorance de l'usage du verre à vitre dès le I<sup>er</sup> siècle ap. J.-C., le mépris affiché face à des objets dont le profil et les caractéristiques stylistiques sont peu prisés et la difficulté à reconnaître l'objet (confusion avec des fonds de récipients en particulier les bouteilles de forme Isings 50) font que ce verre architectural a été peu signalé. On ne trouve ainsi mention de verre à vitre que dans trois articles des « *Termas romanas en el Occidente del Imperio* », alors que l'ouvrage comprend 52 contributions autour des bains qui sont les édifices qui avaient généralement le plus de vitrages. Aussi, n'avons-nous sur le thème énoncé qu'une vision très incomplète, non significative, insuffisante pour pouvoir étudier la distribution du verre à vitre d'un point de vue spatio-temporel. Le phénomène s'accroît encore lorsqu'il s'agit des vitrages hémisphériques à large rebord car ces verres architecturaux, encore plus difficiles à reconnaître, sont confondus avec des récipients. On a cependant tenté de réunir toutes les informations pour dresser une première carte des principales découvertes (41).

## Les données archéologiques

En Espagne, l'emploi des vitres est attesté depuis l'époque de Tibère jusqu'au III<sup>e</sup> siècle ap. J.-C., mais leur utilisation pendant les IV<sup>e</sup> et V<sup>e</sup> siècles n'est pas avérée et reste encore à démontrer ; on présume que la plupart des découvertes effectuées dans les niveaux archéologiques de la fin de l'époque romaine

ne sont en réalité que des éléments résiduels. Les vitres hémisphériques que nous trouvons associées aux thermes avaient une diffusion restreinte étant donné leur spécificité.

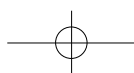
La présence majoritaire de ce matériau dans les édifices publics indique que son usage était très peu répandu dans le contexte domestique étant donné son prix.

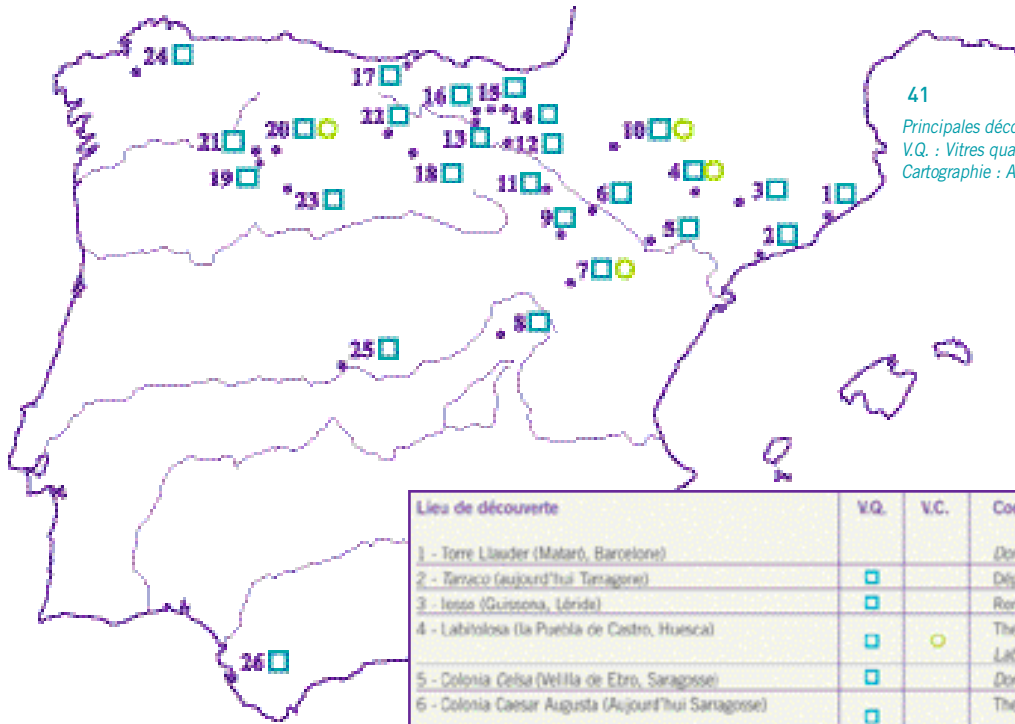
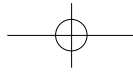
Parmi les vitres quadrangulaires les plus remarquables trouvées en Espagne, il faut citer les découvertes de *Bilbilis*, où l'on a pu restituer un panneau d'un pied et demi (44 x 44 cm) (42). Des vitres hémisphériques sont attestées à *Labitolosa*, *Tarraca* (43), *Leonica* et *Asturica Augusta* ; ces pièces ont respectivement un diamètre de 49, 45, 35 et 24 / 17 cm<sup>1</sup>.

La matière, la forme et les dimensions de ces vitrages rendent difficile leur transport et accèdent l'idée d'une fabrication locale ou péninsulaire. En Espagne, la production de vitres quadrangulaires est attestée à Torre Llauder (panneaux de l'ordre de 30 à 35 cm). Comme dans tout l'Empire romain, certains verres à vitre d'Espagne portent les traces des outils qui furent utilisés lors de leur étirage ou encore les marques laissées par des châssis en bois ou par du sable ainsi que des restes de maçonnerie qui ont adhéré à l'une ou l'autre des deux faces plus particulièrement dans les coins ou sur les bords, aux endroits qui étaient fixés directement au mur par du mortier.

\*En annexe, texte original en espagnol.

<sup>1</sup> Ortiz Palomar, Paz Peralta 1997, p. 437-451 ; Paz Peralta 1998, p. 8-19 ; Ortiz Palomar 2001, p. 45 et 51 ; Paz Peralta et Ortiz Palomar 2005, p. 127-175

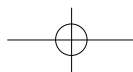


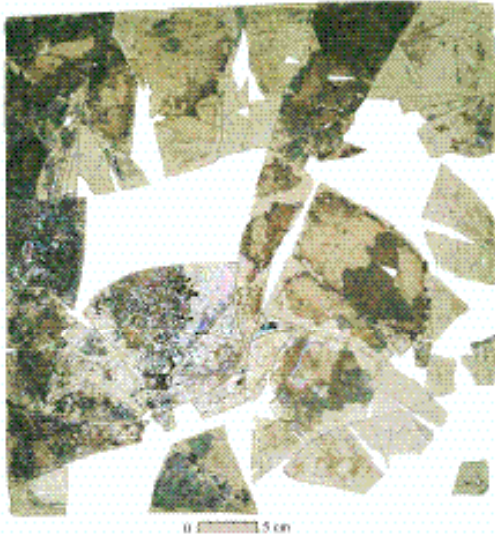
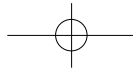


41

Principales découvertes de vitres en Espagne.  
 V.Q. : Vitres quadrangulaires ; V.C. : Vitres circulaires  
 Cartographie : A. Blanco, d'après E. Ortiz et J. Á. Paz.

Lieu de découverte	V.Q.	V.C.	Contexte	Datation
1 - Torre Llauder (Mataró, Barcelone)			Dorlus, Atrium	III <sup>e</sup> siècle
2 - Tarraco (aujourd'hui Tarragone)	☐		Dépot	Vers 25-50
3 - Iesso (Guissona, Lérida)	☐		Romblois	V <sup>e</sup> siècle
4 - Labitolosa (La Puebla de Castro, Huesca)	☐	○	Thermes Ladrum et Tepidarium	Vers 150-200
5 - Colonia Celsa (Vella de Ebro, Saragosse)	☐		Dorlus, Tablinum, Atrium	54-60 (Néron)
6 - Colonia Caesar Augusta (aujourd'hui Saragosse)	☐		Thermes publics et théâtre romain - remblais	14-25 (Tibère) et I <sup>er</sup> -IV <sup>e</sup> s.
7 - Leonica (La Loma, Fuentes Clares, Teruel)	☐	○	Aucun contexte	
8 - Ercaica (Castro de Santaver, Cañaveruelas, Cuenca)	☐		Forum	I <sup>er</sup> siècle
9 - Municipium Augusta Ribilla (Huelmo, Calatayud, Saragosse)	☐		Boutiques artisanales	I <sup>er</sup> siècle
10 - Tarraca ? (Los Bañales, Uncastillo, Saragosse)	☐	○	Thermes Caldarium et Laconicum	200-260/270
11 - Turiaso (Tarazona, Saragosse)	☐		Édifice public	I <sup>er</sup> ou III <sup>e</sup> s.
12 - Vania (Izara, la Rioja)	☐		Thermes	III <sup>e</sup> ou IV <sup>e</sup> s. ?
13 - Cabrana (Comunión, Álava)	☐		Thermes, Sanctuaire de culte des eaux	II-III s.
14 - Albeirromendi (San Román de San Millán, Álava)	☐		Thermes Contexte non précisé	I <sup>er</sup> -II <sup>e</sup> s.
15 - Arcaya (Álava)	☐		Thermes Contexte non précisé	Vers 120-III <sup>e</sup> s.
16 - Veleia (ruña de Oca, Álava)	☐		Thermes	I <sup>er</sup> -II <sup>e</sup> s.
17 - « San Juan », Malliño (Comargo, Santander)	☐		Thermes Tepidarium	I <sup>er</sup> siècle
18 - Segisama (Sasación, Burgos)	☐		Aucun contexte	Fin I <sup>er</sup> -IV <sup>e</sup> s.
19 - Coora de Quintanilla (Huerfía, León)	☐		Villa rurale	III <sup>e</sup> siècle
20 - Asturica Augusta (Astorga, León)	☐	○	Thermes	II <sup>e</sup> -début III <sup>e</sup> s.
21 - Santa Colomba de Somoza (León)	☐		Villa rurale	III <sup>e</sup> siècle
22 - San Millán (Herrera de Pisuerga, Palencia)	☐		Aucun contexte	
23 - Petronium, (Rosinos de Vidriales, Zamora)	☐		Camp militaire Édifice sévénal	III <sup>e</sup> siècle
24 - Cidadela (Sobrado dos Monjes, A Coruña)	☐		Camp militaire	III <sup>e</sup> -début IV <sup>e</sup> s.
25 - « El Saucedo » (Talavera la Nueva, Tolède)	☐		Villa rurale, thermes Caldarium, Tepidarium	Fin III <sup>e</sup> -IV <sup>e</sup> s.
26 - Gades (La Casa del Obispo, Cadix)	☐		Édifice public	II-III s.





42

in Augusta Bilbilis  
latayud-Huémeda,  
Saragosse).  
année, 44 x 44 cm.  
Fin du II<sup>e</sup> siècle.

### Les deux types de vitrages

Les qualificatifs qui définiraient le mieux le verre qui servait à la réalisation de baies vitrées vont de : « plat » et « hémisphérique avec rebords », à « circulaire » (ce terme peut être employé aussi pour se référer à la forme de la baie vitrée).

- Le verre « plat » architectural utilisé pour la réalisation de fenêtres, sert aussi pour la fabrication de panneaux ornementaux et de mosaïques (tesselles).
- Le verre de type « circulaire », d'un point de vue typologique, ne correspond pas toujours aux pièces que l'on pourrait classer comme appartenant à cette catégorie. On préfère employer la terminologie « hémisphérique à rebord » qui souligne les différences technologiques et typologiques avec les vitres soufflées en cives ou en plateau (« crown glass ») ; ces derniers vitrages étaient connus en Orient dès les III<sup>e</sup> ou IV<sup>e</sup> siècles ap. J.-C. et furent introduits en Occident au Moyen Âge.

L'*oculus*, ou « œil de bœuf » est une baie vitrée de forme ronde ou ovale, qui s'ouvre dans un plan horizontal - zénithal (dans les voûtes et plafonds) ou vertical (dans les murs). L'existence de ces ouvertures dans les

thèmes ne signifie pas pour autant que ces baies étaient forcément garnies de vitrages ; ces orifices, qui permettaient d'illuminer, de ventiler et d'évacuer la vapeur, pouvaient rester béants ou se fermer par des matériaux non translucides (bois, métal, pierre...).

Rares sont les verres incolores, comme ceux qui proviennent de Asturica. En règle générale, Le chromatisme du verre se limite à des couleurs mal définies, « sales » avec une prédominance (référence : planche Caran d'Ache) pour le vert turquoise (191), le jade (211), l'olive clair (245), le beige (403). Une autre caractéristique dominante du verre est sa qualité « translucide », qui est due à des défauts de fabrication, à son épaisseur même, à des impuretés, à une dégradation causée par l'action des agents atmosphériques ; ou alors était provoquée, à l'imitation des matières de substitution du verre qui étaient utilisées jusqu'alors puisque la quasi-totalité de ces matières n'étaient pas transparentes.



43

Tarraca ? (Los Bañales, Uncastillo, Saragosse).  
Thèmes. Vitre hémisphérique. Diamètre extérieur : 45 cm.  
Entre 200 et circa 260 / 270.

