

Les découvertes médiévales et modernes de la fouille du Musée de la Cour d'Or – Metz (Moselle)

Amandine RÉMIGY¹

mots-clés : verres, vaisselle, latrines, médiévale, moderne, Metz.

Introduction

La fouille préventive du « 2, rue du Haut Poirier » a été menée par Gaël Brkojewitch² en 2016 sur une superficie de 300 m², dans le cadre du réaménagement de l'entrée du Musée de la Cour d'Or. Elle est contrainte par la chapelle des Petits-Carmes, érigée entre 1670 et 1675 et qui a profondément transformé l'espace.

La nature des vestiges offre la palette chronologique classique et représentative du territoire, allant de la Protohistoire à la période moderne.

1. La Protohistoire et l'Antiquité

Malgré une forte représentativité du mobilier médiéval et moderne, quelques rares vestiges des périodes antérieures nous sont parvenus, principalement localisés au niveau du chœur de la chapelle.

Attribué au second âge du Fer, un fragment de bracelet de teinte pourpre se rattache au groupe 6a Haevernick / Geb. 15 serie 11, daté entre LTC2 et LTD1 (**fig. 1**, n° 1) (Gebhard, 1986).

L'Antiquité est faiblement représentée par un petit ensemble d'objets bien connus aux I^{er} et II^e siècles. Il se compose d'une perle côtelée (**fig. 1**, n° 2), d'un petit anneau en pâte de verre vert clair (**fig. 1**, n° 3), d'une fiole bleutée de type Is. 6 (**fig. 1**, n° 4) et d'un fond de plat ou d'assiette à pied annulaire blanc opaque (**fig. 1**, n° 5). Un fragment de bord à lèvres arrondi et à fil de verre rapporté en spirale peut, quant à lui, aussi bien être attribué à l'Antiquité tardive qu'à la période mérovingienne.

2. Les périodes médiévale et moderne

Principalement observés dans toute la moitié sud de la chapelle, les vestiges des périodes médiévale et moderne abondent, matérialisés par des fosses, des fossés, des caves et des latrines. Deux latrines maçonnées situées dans le secteur sud de la nef, livrent les lots de verres les plus importants. Ces aménagements sont conservés sur une profondeur d'environ 2,30 m pour une superficie au sol avoisinant 4 m². Le mobilier recensé suit la dynamique de comblement des latrines et peut être daté entre la fin du XIV^e et le début du XVII^e siècle.

Ces ensembles permettent de confirmer l'évolution des formes connues dans le secteur messin et déjà observées par Hubert Cabart au cours de ses nombreuses études sur le territoire.

2.1 Les latrines st 348 (**fig. 2**)

Parmi le mobilier en verre exhumé des latrines st. 348, se trouvent des gobelets à côtes plus ou moins saillantes (**fig. 2**, n° 1 à 4). Certains d'entre eux sont pourvus d'un bandeau lisse entre la lèvre et la panse et présentent un décor de fil de verre rapporté (**fig. 2**, n° 1 et 2). Les formes sont très bien connues dans ce secteur de la ville de Metz entre la fin du XIV^e et le XV^e siècle où des gobelets similaires sont recensés sur les sites de la *Rue Taison* (Dautremont 1996, n° 31), *d'Espace Serpenoise* (Cabart 1990, fig. 1, n° 11-12) ou encore de *l'Arsenal Ney* (Dautremont, 1996, n° 37).

Un fond de récipient à pied annulaire rapporté, de teinte bleu foncé, est identifié (**fig. 2**, n° 5). Rares sont les exemples bien connus dans le secteur messin mais nous disposons toutefois d'individus semblables découverts lors de la fouille de *l'Ilot Sainte-Chrétienne* (Augry 2012, n°1402/2 et 1113B). La datation est établie entre le XVI^e et le XVII^e siècle.

Un fragment de col à double, voire triple, orifices complète le lot. Il s'agirait d'un col de *Kuttrolf*. Ces récipients sont présents à Metz datés entre le XIV^e et le début du XV^e siècle. On connaît quelques parallèles. Celui provenant de la fouille de *l'Ilot Sainte-Chrétienne*, et daté du XIV^e siècle, possède un col double (Augry 2012, n°18).

Une perle annulaire en pâte de verre verdâtre d'apparence noire (**fig. 2**, n° 10) et du verre à vitre complètent le lot. En dépit d'une mauvaise conservation du verre à vitre, certains fragments

Notes

¹ Archéologue, Pôle Archéologie Préventive de Metz-Métropole.

² G. Brkojewitch, responsable d'opération au Pôle Archéologie Préventive de Metz-Métropole

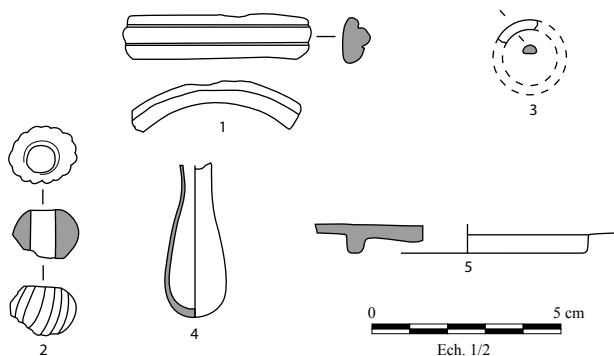


Fig. 1 Verreries protohistorique et antique
(© A. Rémy, Metz Métropole)

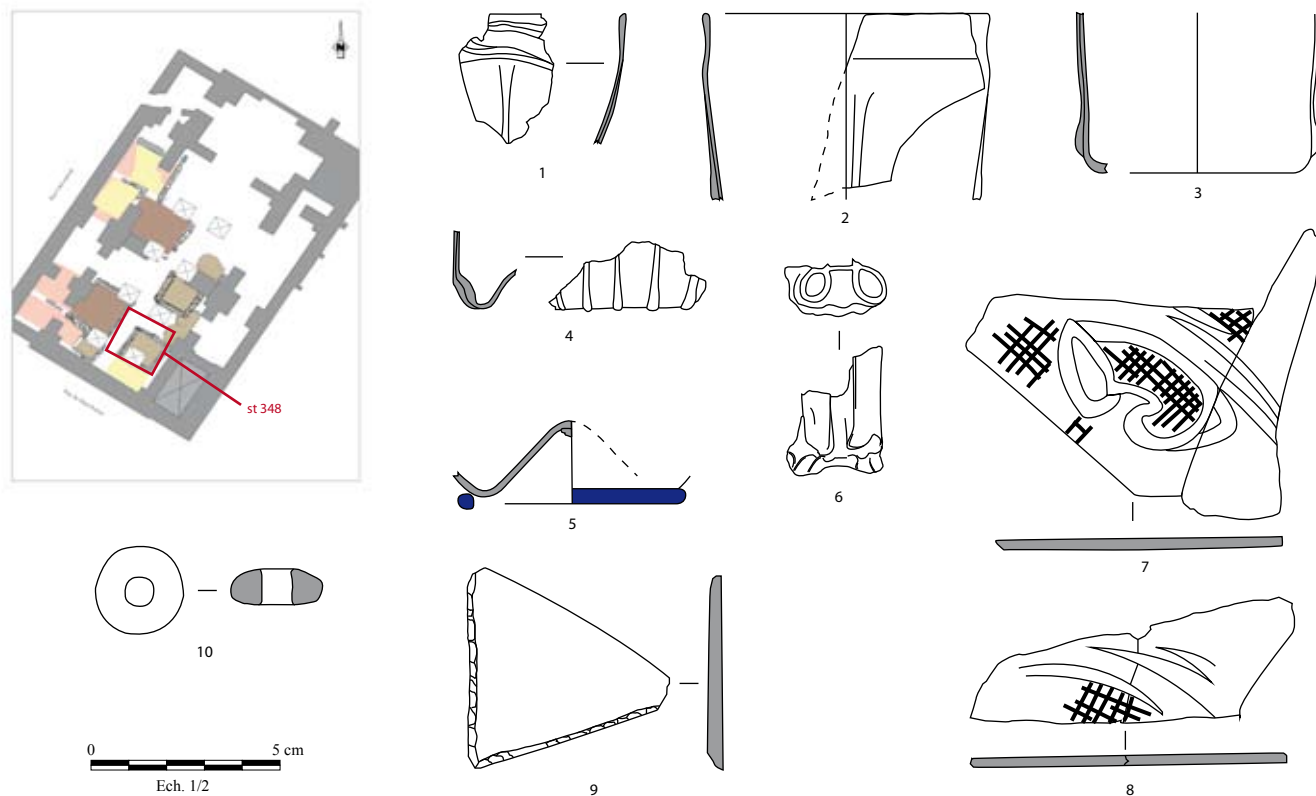


Fig. 2 Verres issus de la latrine st 348 (© A. Rémy, Metz Métropole)

rèvent des traces de découpe au grugeoir (**fig. 2**, n° 9) et d'autres possèdent les traces d'un décor dit en « cage à mouche » (**fig. 2**, n° 7 et 8). Il s'agit d'un style de peinture sur verre dont le fond quadrillé en grisaille est surmonté de ce qui peut ici être identifié comme un motif de rinceaux de végétaux. Ce décor, qui apparaît dans le courant du XIII^e siècle, reste encore très rare (Frenkel, Mens 2016, 83-85). Le site de *Pairu-Les Bercettes* dispose également de fragments de verre plat avec marques de découpe au grugeoir et/ou décor en grisaille de quadrillage (Janin 1990, 253, **fig. 3**, n° 11-12).

2.2 Les latrines st 147 (**fig. 3**)

Une seconde structure, semblable à celle décrite précédemment, est localisée au nord de st. 348. La partie supérieure du comblement est recoupée par une fosse d'où provient la quasi-totalité du lot.

Parmi les plus anciens objets identifiés figure un fond de coupe de verre à tige fine et pleine à décor de petits points et cordon de verre appliqué pincé (**fig. 3**, n° 1), pour lequel on connaît un exemple issu de la fouille de *l'Arsenal Ney* daté entre la fin du XIII^e et le début du XIV^e siècle (Dautremont 1996, n°11). Un fond de gobelet à décor de petits points et de rosace centrale (**fig. 3**, n° 2) ainsi qu'un fond de verre à tige creuse et large à décor de côtes saillantes (**fig. 3**, n° 3) trouvent des parallèles sur la fouille de *l'Ilot Sainte-Chrétienne* et sont datés entre la fin du XIII^e et le XIV^e siècle (Augry 2012).

Les verres à pied bitronconique sont les plus représentés et comptent pas moins d'une vingtaine d'individus (**fig. 3**, n° 8 à 11). Plus ou moins haut et resserré, le pied est réalisé selon la technique du piédouche. La surface des verres est lisse, avec ou sans fil de verre rapporté en dessous de la lèvre (**fig. 3**, n° 4 et 5). D'autres sont agrémentés d'un décor de losanges ou stries verticales / hélicoïdales, obtenus par soufflage dans un moule (**fig. 3**, n° 6, 7 et 11). Ces formes sont relativement courantes entre le XV^e et le XVI^e siècle. Nombreux sont les parallèles sur les différents sites de Metz, mais aussi plus largement dans les régions alentours.

Dans le courant du XVI^e siècle, la liaison coupe / pied tend à se rétrécir. Désormais plus élancés, les objets forment la catégorie des verres biconiques (**fig. 3**, n° 12). Les mêmes caractéristiques sont observées sur un individu découvert sur la fouille de la Place de la république de Metz (Dreier 2008, 203-219).

Les verres biconiques laissent progressivement la place aux verres à jambe, façonnés en une ou plusieurs paraisons comme l'atteste l'individu découvert dans les latrines (**fig. 3**, n° 13). Ici, la jambe de verre à pied est façonnée en trois paraisons. Ce type de pied est connu à partir du XVII^e siècle à *l'Ilot Sainte-Chrétienne* (Augry 2012, us 5085, n°1) et aux *Résidences Sainte-Croix* (Brunella, Cabart 1990, fig. 2, n° 16).

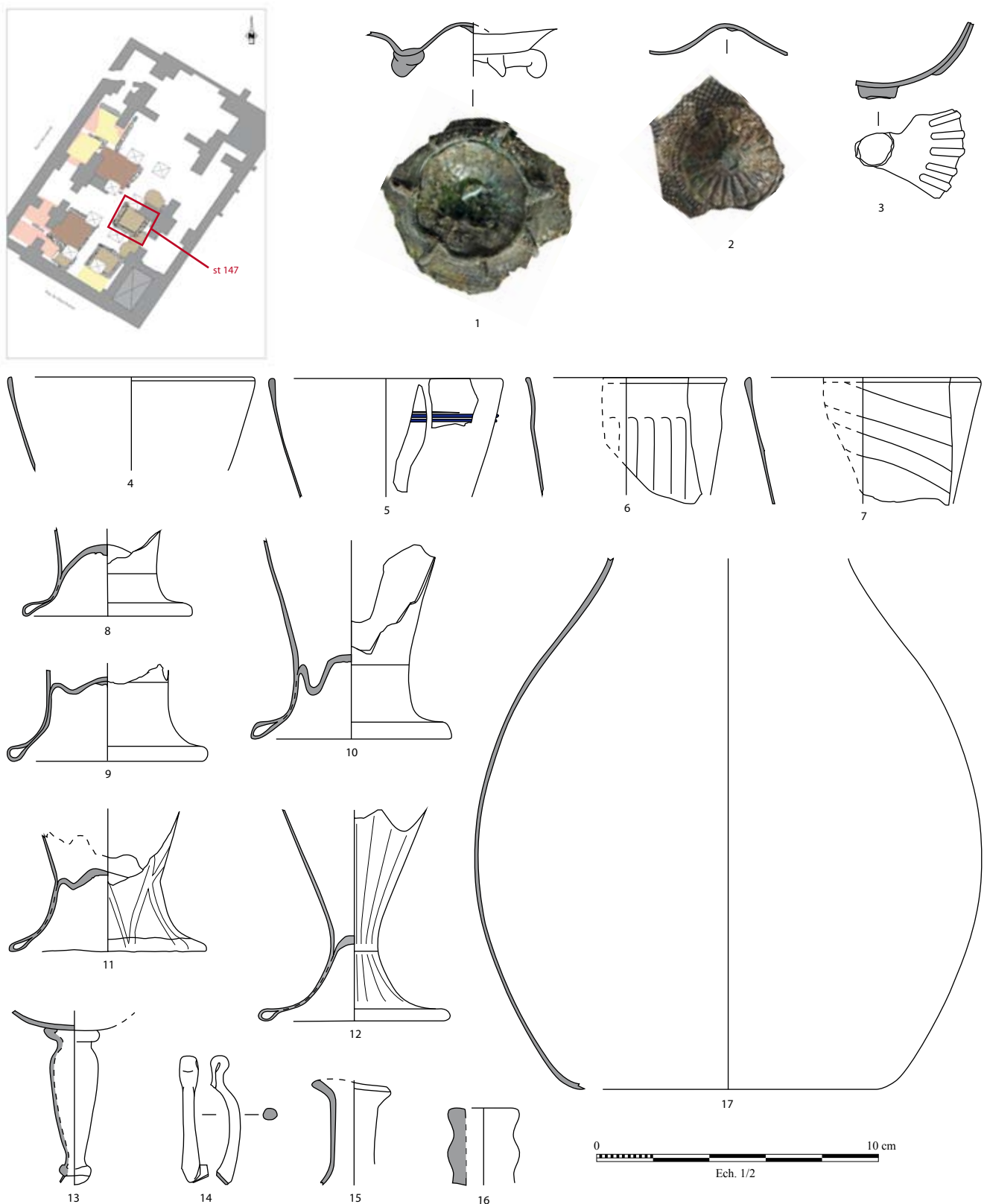


Fig. 3 Verres issus de la latrine st 147 (© A. Rémigy, Metz Métropole)

Si les verres à boire constituent l'essentiel du lot, on compte cependant des goulots rattachés à différents types de flacons ou petites bouteilles (fig. 3, n° 15, 16). Une petite anse (fig. 3, n°14) illustre l'existence de récipients liés au service. Enfin, le remontage a permis de distinguer la

présence d'une bouteille/bonbonne (fig. 3, n° 17), de teinte vert olive, aux parois relativement épaisses. Ce type de récipient est largement observé à Metz où plusieurs individus ont été repérés sur le site de *l'Ilot Sainte-Chrétienne* (Augry 2012, n° 3007 – 3013/10), de *l'Espace*

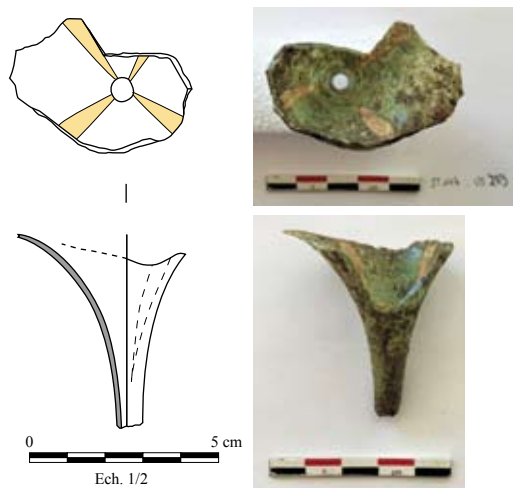


Fig. 4 Verre à pied ou lampe ? (© A. Rémy, Metz Métropole)

Serpenoise (Cabart 1990, fig. 5, n° 74), mais aussi aux *Résidences Sainte-Croix* (Brunella, Cabart 1990, fig. 2, n° 24). Les bouteilles/bonbonnes sont largement connues en France dès le XV^e siècle jusqu'au XVII^e siècle et leur évolution technique et morphologique change très peu.

Une petite curiosité (fig. 4)

Découvert dans les latrines st 147, un élément attire l'attention car son identification reste incertaine. Fragment de fond de coupe de type lampe à huile ou partie de tige creuse d'un verre à pied, l'individu

présente un décor peint ou émaillé, matérialisé par quatre coulures de peinture jaune pâle dans la partie interne du récipient. L'application du décor après réalisation de l'objet explique la mauvaise conservation et l'écaillage de celui-ci.

Les verres à tiges creuses sont bien connus des contextes messins, cependant il est très rare d'y trouver un décor à l'intérieur.

S'agit-il d'un verre à pied dont la partie interne aurait été peinte ? Est-ce l'intérieur d'une lampe ? La question de l'identification reste ouverte.

Conclusion

Le lot de verreries présenté ici complète les nombreuses études menées par Hubert Cabart depuis les années 80. Il enrichit les connaissances sur l'utilisation du verre et la composition du vaisselier entre la toute fin du XIII^e et le début du XVII^e siècle.

L'étude du mobilier du site «2, rue du Haut Poirier» permet ainsi d'observer une même dynamique d'évolution des formes et une homogénéité du répertoire, sensiblement identique à celui connu sur les autres sites de la ville de Metz, mais plus largement en Lorraine et dans les autres régions limitrophes.

Comme a pu le faire remarquer Hubert Cabart dans nombre de ses études, les formes de verre médiéval et post médiéval sont relativement répandues à Metz, « d'un site à l'autre les formes se retrouvent ».

Bibliographie

Augry et al. 2011 : Metz, Sainte-Chrétienne. *Évolution d'un cœur d'îlot urbain de la fin de l'Antiquité à nos jours*, Rapport final d'opération Inrap, 2011.

Bourget, Cabart 1990 : Bourget (I.), Cabart (H.) : « La céramique et la verrerie de deux ensembles clos des XIV^e et XVI^e siècles à Metz (Moselle) », *Revue Archéologique de l'Est et du Centre-Est*, 1990, 105-140.

Brunella, Cabart 1990 : Brunella (Ph.), Cabart (H.) : « Metz résidence Sainte-Croix, verreries de la fin du XV^e début XVI^e siècle », in Guillot (J.-O.), Jacquemot (S.), Thion (P.) : *Verrerie de l'Est de la France XIII^e -XVIII^e siècles. Fabrication, Consommation*, Revue Archéologique de l'Est et du Centre-Est, 9^e suppl., 1990, 241-244.

Cabart 1990 : Cabart (H.) : « Metz Espace Serpenoise, verreries des XIV^e -XVII^e siècles », in Guillot (J.-O.), Jacquemot (S.), Thion (P.) : *Verrerie de l'Est de la France XIII^e -XVIII^e siècles. Fabrication, Consommation*, Revue Archéologique de l'Est et du Centre-Est, 9^e suppl., 1990, 223-263.

Cabart, Thion 1990 : Cabart (H.), Thion (P.) : « Metz, rue Taison : verreries de la fin du XV^e siècle », in Guillot (J.-O.), Jacquemot (S.), Thion (P.) : *Verrerie de l'Est de la France XIII^e -XVIII^e siècles. Fabrication, Consommation*, Revue Archéologique de l'Est et du Centre-Est, 9^e suppl., 1990, 233-227.

Dautremont 1996 : Dautremont (N.) : *Metz Médiéval : mises au jour, mise à jour*, Metz : Musée de la Cour d'Or, 1996.

Dreier et al. 2014 : Dreier (Chr.) et al. : Metz (57) : *la Place de la République, fouilles de 2008*, Rapport final d'opération : Pôle Archéologie Préventive de Metz Métropole, Metz, 2014, 6 volumes.

Feugere, Py 1989 : Feugère (M.), Py (M.) : « Les bracelets en verre à Nages, Gard (Les Castels, fouilles 1958-1981) », in Feugère (M.) : *Le verre préromain en Europe Occidentale*, Montagnac : édition Monique Mergoïl, 1989, 153-168.

Frenkel, Mens 2016 : Frenkel (N.), Mens (D.) : « Du fragment archéologique à la valorisation auprès du public : les vitraux de la chapelle de Suscinio (XIII^e s. Sarzeau) », *BullAFAV* 2016, 83-86.

Gebhard 1986 : Gebhard (R.) : *Le verre à Manching : données chronologiques et apport des analyses*, 1986.

Janin 1990 : Janin (F.) : « Pairu- Les Bercettes, verreries forestières des XIII^e -XIV^e siècles », in Guillot (J.-O.), Jacquemot (S.), Thion (P.) : *Verrerie de l'Est de la France XIII^e -XVIII^e siècles. Fabrication, Consommation*, Revue Archéologique de l'Est et du Centre-Est, 9^e suppl., 1990, 253-274.